

بِسْمِ اللَّهِ الرَّحْمَنِ الرَّحِيمِ

طرح جامع بیمه روستایی

اداره کل امور روستایی و شوراهای استان البرز

روستای سیجان (بخش آسارا)

جمعیت: ۷۶۸ نفر

براساس ماده ۲ قانون تعاریف و ضوابط تقسیمات کشوری ، روستا واحد مبدأ تقسیمات کشوری است که از لحاظ محیط زیستی (وضع طبیعی ، اجتماعی ، فرهنگی و اقتصادی) همگن بوده که با حوزه و قلمرو معین ثبتي یا حریفی مستقل که حداقل تعداد ۲۰ خانوار یا صد نفر اعم از متمرکز یا پراکنده در آنجا سکونت داشته باشند و اکثریت ساکنان دائمی آن به طور مستقیم یا غیرمستقیم به یکی از فعالیتهای کشاورزی ، دامداری ، باغداری به طور اعم و صنایع روستایی و صید و یا ترکیبی از این فعالیتها اشتغال داشته باشند و در عرف به عنوان ده ، آبادی ، دهکده یا قریه نامیده میشود است با توجه به تعریف فوق از روستا و روستائیان و اینکه گسترش بیمه در تمامی ابعاد از ضروریات امروز جوامع از جمله جامعه روستائی کشور محسوب می گردد. در کشورهای پیشرفته بدلیل جبران خسارات وارده به مردم شرکتهای بیمه اقدامات مهمی را انجام داده اند .

روستای سیجان از توابع دهستان آدران بخش آسارای شهرستان کرج، در فاصله ۲۹ کیلومتری شهر کرج و در ضلع شرقی جاده چالوس و منطقه حفاظت شده البرز مرکزی واقع شده است. به دلیل شرایط خاص جغرافیایی و اقلیمی دارای جاذبه های خاص بوده که در فصول مختلف پذیرای گردشگران داخلی و خارجی می باشد.

روستای سیجان با روستاهای خور، سرزیارت، چاران، جی و پورکان همجوار می باشد و با این روستاها مراودات خدماتی دارد. این روستا با داشتن جمعیت دائمی حدود ۸۰۰ نفر و غیر دائمی حدود ۲۰۰۰ نفر یکی از بزرگترین روستاهای بخش آسارا بوده که عمده اهالی ساکن دائم در روستا به شغل کشاورزی، باغداری و دامداری و زنبورداری مشغول هستند. وجود باغهای سرسبز در دامنه شیب دار کوهستان جلوه خاصی به روستا داده و در سالهای اخیر به میزان حدود ۱۰ درصد مهاجر پذیر بوده است. بنیاد مسکن انقلاب اسلامی به دلیل حفظ باغها و اراضی کشاورزی و کاهش اثرات بلایای طبیعی درسالهای اخیر، اقدام به ایجاد منطقه ای به عنوان بافت منفصل در زیر جاده روستای خور و مقابل بافت قدیمی در شیب مناسب نموده و قسمت اعظمی از بافت جدید روستا در آن منطقه شکل گرفته است.

به دلیل وجود دو شاخه رودخانه فصلی و دائمی، سیجان جزو روستاهای برتر در تولیدات کشاورزی از جمله گردو، گیلاس، توت، آلبالو و سیب درختی می باشد. به همین منظور طی سالیان گذشته مردم بومی و روستاهای هم جوار، اقدام به تشکیل تعاونی چند منظوره نموده و قصد راه اندازی کارگاههای تولیدات آب میوه، کمپوت، کنسرو ، مربا و محصولات خشک میوه ای داشته اند.

این روستا در مسیر روستای خور قرار گرفته که به دلیل وجود پیست اسکی و آبشار خور و همچنین وجود قل قلک چشمه در ابتدای جاده روستا و امامزاده محمد در محوطه مرکزی روستا و سنگ قبرهای کهن و تاریخی و باغهای زیبا مورد بازدید گردشگران زیادی قرار می گیرد.

از طرفی به دلیل اتحاد و یکپارچگی اهالی و تشریک مساعی در امور، دارای شورای اسلامی روستایی فعال بوده که بر اساس حسن تدبیر اعضای شورا و مسئولین ذیربط دارای دهیار پرتلاش و کارآمد می باشد که از زمان شروع به کار دهیاری اقدامات بسیار خوبی در روستا صورت گرفته است از جمله : ساماندهی بافت قدیمی روستا، احداث ساختمان دهیاری، اصلاح و بهسازی معابر روستایی ، احداث ساختمان جدید حسینیه و ساختمان جدید امامزاده و

روستای سیجان دارای طرح هادی مصوب، خانه بهداشت، مسجد، حسینیه، امامزاده، آرامستان، غسالخانه شبکه آب آشامیدنی، دفاتر خدمات ارتباطی و پست، حمام عمومی، پست بانک و گلزار شهدا بوده و مردم روستا در زمان جنگ تحمیلی حضور فعال و مستمری در جبهه و پشت جبهه داشته اند که تقدیم ۱۹ شهید والامقام بیانگر این امر می باشد. با وجود نرخ باسوادی ۸۲ درصدی این روستا متأسفانه از وجود مرکز آموزشی بی بهره است و دانش آموزان از مرکز آموزشی روستای پورکان استفاده می کنند اکثر شهرنشینان سیجانی جزو معتمدین بنام شهر کرج در امور خیریه و عام المنفعه هستند.

به دلیل قرار گرفتن قسمت عمده ای از روستا در شیب دره و بین دو رودخانه خطرپذیری روستا در سوانح و بلایای طبیعی بالا بوده که سیل اخیر نیز بیانگر این مطلب است که نیاز به رفع موانع و ایجاد تمهیدات لازم جهت کاهش اثر بلایای طبیعی ضروری به نظر می رسد.

در پایان پیشنهاد می گردد با توجه به تاکید دولت تدبیر و امید به توسعه پایدار روستاها، مهاجرت معکوس به روستا و مشارکت مردم در راه اندازی واحدهای تولیدی مستقر در روستا، مسئولین ذیربط نسبت به اجرای طرح بیمه جامع حوادث جهت جلوگیری از آسیبهای احتمالی اقدام نمایند.

اطلاعاتی درباره روستای سیجان



• موقعیت استقرار روستا:

جلگہ ای	کوهستانی	کوهپایه ای	دشتی
	* دامنه ای		

شکل استقرار:

پراکنده	متراکم
	*

نوع اقلیم:

نیمه خشک	گرم و خشک	نیمه مرطوب	گرم و مرطوب	معتدل و مرطوب	سرد و کوهستانی
					*

• جهت شیب عمومی

- شیب غالب شمال به جنوب و شرق به غرب و جنوب به شمال می باشد
- جهت باد غالب غرب به شرق میباشد

مخاطرات طبیعی :

خشکسالی	حرکات دامنه ای	سیل	زلزله
		*	*

سازگاری طرح هادی روستای

سسیجان

از توابع شهرستان گرج



عنوان نقشه

کاربری اراضی وضع موجود

راههای نقشه

- مسکونی
- مساح مسکونی
- مختلط مسکونی تجاری
- تجاری
- شرکت های مسکونی
- مسجد
- حسینیه
- ایمرازه
- پهتانبستی
- خانه بهداشت
- اداری
- تعمیرات و تجهیزات
- بازار
- گورستان
- اراضی فاقد کاربری
- ساختمان های مخروبه
- باغات
- رودخانه
- محدوده بافت روستا

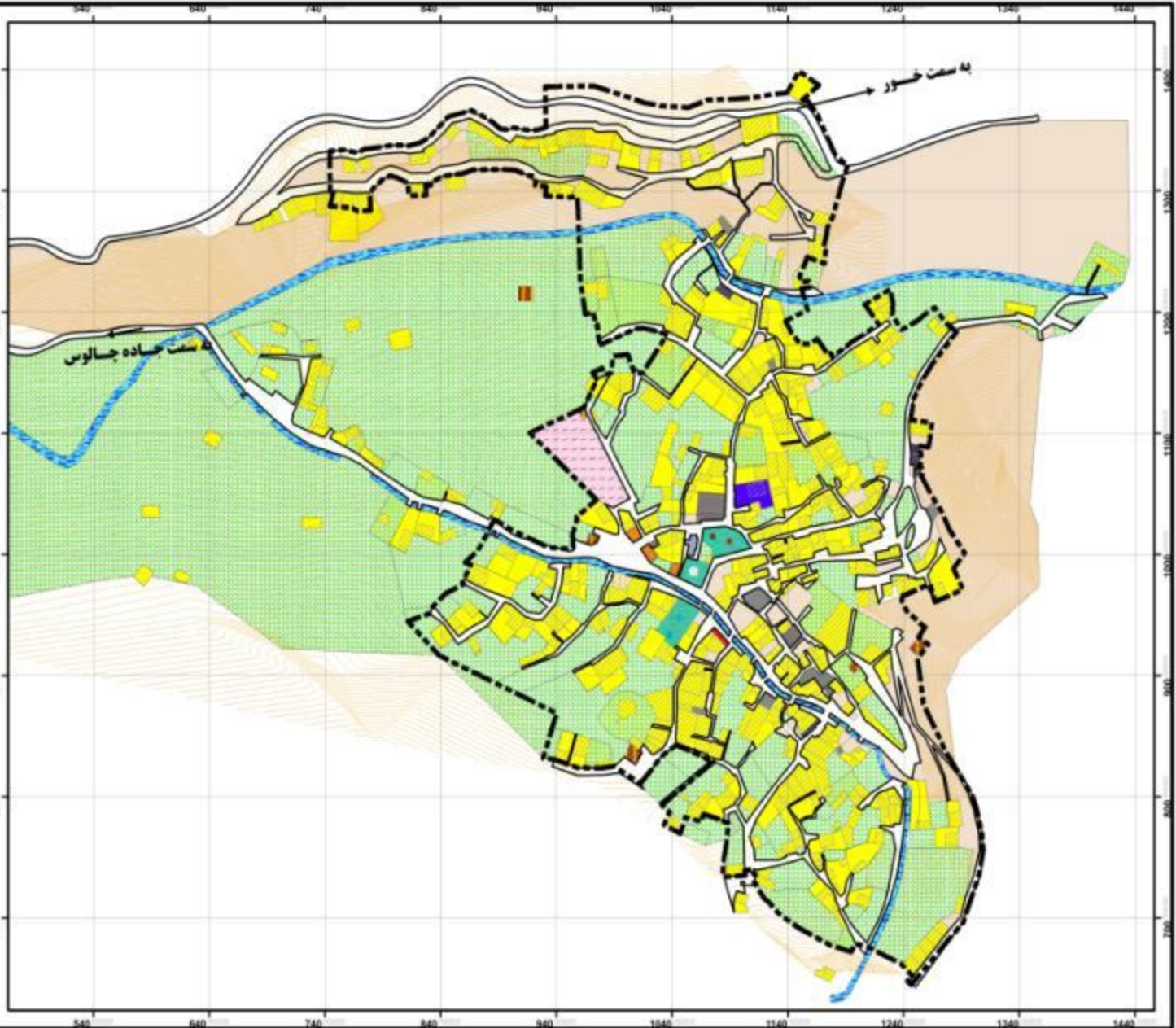
نویسندگان

سازار طرح

نقشان



شماره نقشه
SCALE: 1:3000
متر
0 10 20 30 40



طرح بیمه حوادث روستایی (روستای سیجان)

ردیف	بلاهای طبیعی	خانه های مسکونی	باغ و زمین کشاورزی	مسجد	امامزاده	خانه بهداشت	گورستان	ساختمان دهیاری	پست بانک و مخابرات	تخمین تلفات	تخمین خسارت
۱	سیل	*** ۱۵۰ خانه آسیب	*** ۳۰%	***	****	*	***	**	***	۱ تا ۳۰ نفر	۳ تا ۵ میلیارد
۲	زلزله	*** ۱۰۰ خانه	**** ۱۰%	**	***	**	**	**	***	بالای ۱۰۰ نفر	۲ تا ۸ میلیارد
۳	صاعقه	** ۵۰ خانه	* ۱۵%	**	*	**	**	*	****	۱ تا ۳ نفر	حدود ۱ میلیارد
۴	آتش سوزی	*** ۲۲۰ خانه	**** ۳۵%	***	***	**	**	**	***	۱ تا ۱۰ نفر	حدود ۲۰۰ میلیون
۵	طوفان	*** ۷۰ خانه	** ۷۵%	**	**	**	**	**	*	۱۰ تا ۲۰ نفر	۲ تا ۳ میلیارد

راهنمای جدول:

*	مقاوم
**	نیمه مقاوم
***	آسیب پذیر
****	بسیار آسیب پذیر